

醫療器材仿單標籤粘貼表

產品中文名稱	福爾益康語音型2合1血糖血壓測試系統	申請廠商	泰博科技股份有限公司
--------	--------------------	------	------------

FORA D40 型號:TD-3261A

福爾益康語音型2合1血糖血壓測試儀

序號/製造批號:

製造日期:

製造廠名稱:泰博科技股份有限公司五股廠
 製造廠地址:新北市五股區五工二路127號B1-7樓
 衛署醫器製字第003110號



321-3261000-006

FORA D40 型號:TD-3261B

福爾益康語音型2合1血糖血壓測試儀

序號/製造批號:

製造日期:

BT MAC:

製造廠名稱:泰博科技股份有限公司五股廠
 製造廠地址:新北市五股區五工二路127號B1-7樓
 衛署醫器製字第003110號



321-3261000-006

FORA D40 型號:TD-3261G

福爾益康語音型2合1血糖血壓測試儀

序號/製造批號:

製造日期:

製造廠名稱:泰博科技股份有限公司五股廠
 製造廠地址:新北市五股區五工二路127號B1-7樓
 衛署醫器製字第003110號



321-3261000-006

FORA D40 福爾益康語音型
2合1血糖血壓測試系統 速測試片

數量:

製造批號:

保存期限:

製造日期:

密碼

品管液範圍

濃度 低值 中值 高值

mg/dL

mmol/L

反應時間:5秒

首次開瓶日: 年 月 日 (請自行填上)

請於開瓶後90天內用完,試片取出後請馬上蓋緊瓶蓋

僅適用於(型號:TD-3261A/B/G)

體外診斷試劑,僅供自我測試使用。

藥商名稱:泰博科技股份有限公司

藥商地址:依所轄衛生局最新核定之藥商地址內容刊載

(市售品須刊載實際地址)

製造廠名稱:泰博科技股份有限公司五股廠

製造廠地址:新北市五股區五工二路127號B1-7樓

衛署醫器製字第003110號



322-3261001-004

- ※ 裝訂原廠之仿單、使用說明書及其中文仿單稿、最小包裝、標籤
- ※ 中文仿單稿包括適應症、禁忌症、型號(規格)、產品說明及注意事項等敘述,最後段須加刊製造廠名稱、地址及藥商名稱、地址,如有附件、配件請一併列明
- ※ 仿單標籤等實物過大或印於玻璃金屬容器等不便於黏貼時可將照相影本代替黏貼報核

109

FORA D40

福爾益康語音型2合1 血糖血壓測試系統



FORA D40

福爾益康語音型2合1 血糖血壓測試系統



國台語語音功能



四人專用記憶區



平均值量測模式



FUZZY舒適加壓裝置



全球品牌
台灣製造

FORA 福爾

製造批號/序號:
型號:TD-3261A
製造日期:
傳輸介面:USB

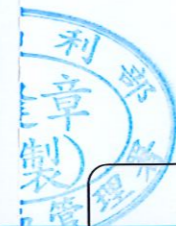
廠商名稱:泰博科技股份有限公司
廠商地址:新北市五股區五工二路127號6樓
製造商名稱:泰博科技股份有限公司五股廠
製造商地址:依所轄衛生局最新核定之廠商地址內容刊載(市售品須刊載實際地址)
本產品為自我測試體外診斷醫療器材。
儀器序號請見機體標識所示。
本產品為精密儀器，搬運時請勿重摔！
請保存本產品於攝氏-20~攝氏60度，相對濕度≤95%。



廢電池 | 本產品所附電池須含
請回收 | 量符合環保署規定。 衛署醫器製字第003110號

FORA D40

8. 10



FORA D40

產品特色

- 血壓、心跳量測功能
 - 全自動Fuzzy logic舒適加壓裝置
 - 易穿戴型臂帶設計
 - 支援平均值量測模式
 - 心跳不規律警示 (IHB)
 - 心跳過快、過慢警示
- 血糖量測功能
 - 內建單一密碼
 - 超低採血量0.5μL
 - 反應時間5 sec
 - 可標記量測時段-AC(飯前), PC(飯後)
- 可外接電源
 - 支援資料傳輸應用
- 具四人專用記憶區
 - 864筆大記憶空間
- 巨型字體、超大螢幕
- 國/台語語音導引與播報



FORA D40

福爾益康語音型2合1 血糖血壓測試系統

內容包含

- ① 福爾益康語音型2合1血糖血壓測試儀
- ② 深血筆(後製管製字號002633號)
- ③ 簡易使用指南
- ④ 使用說明書
- ⑤ 收納袋
- ⑥ 保護卡
- ⑦ 血壓量測專用臂帶
- ⑧ 電池
- ⑨ 血糖紀錄本
- ⑩ AC/DC電源線(選配品)



301-3261000-014

8. 1

FORA

福爾益康語音型2合1血糖血壓測試系統

D40
Blood Glucose Plus Blood
Pressure Monitoring System

109



FORA

福爾益康語音型 2合1血糖血壓測試系統

D40
Blood Glucose Plus Blood
Pressure Monitoring System

● 真人語音 引導量測

● 支援血壓平均值量測模式 (AVG)

● 支援心跳不規則警示 (IHB)

● 可標記飯前/飯後血糖值



FORA

福爾益康語音型2合1血糖血壓測試系統

內容包含：

- 福爾益康語音型2合1血糖血壓測試儀
- 採血筆(由電醫製藥字第005635號)
- 簡易使用指南
- 使用說明書
- 收納袋
- 保證卡

- 血壓量測專用臂帶
- 電池
- 血糖紀錄本
- AC/DC電源線(選配件)

臺灣中興-泰博科技股份有限公司
 總機地址: 新北市五股區五二路127號6樓
 製造廠名稱: 泰博科技股份有限公司五股廠
 製造廠地址: 新北市五股區五二路127號6樓
 製造廠地址: 廣州精安主用前於核定之廠址地址內容刊
 載(兩項品項刊載廠址地址)
 本產品為自我測試體外診斷醫療器材。
 檢驗方法請詳閱說明書。
 本產品為精密儀器，搬運時請勿重摔！
 請保存本產品於攝氏20-30度，相對濕度≤95%。

製造批號/序號:
 型號: TD-3261B
 製造日期:
 傳輸介面: 藍牙
 BT MAC:

304-3261209-005



FORA

福爾益康語音型2合1血糖血壓測試系統

D40
Blood Glucose Plus Blood
Pressure Monitoring System

- 血壓、心跳量測功能
- 全自動Fuzzy舒適加壓技術
 - 易穿戴型臂帶設計
 - 支援血壓平均值量測模式(AVG)
 - 支援心跳不規則警示(IHB)

- 血糖量測功能
- 內建單一密碼
 - 超低採血量0.5µL
 - 反應時間5 sec
 - 可標記血糖量測時段:
AC(飯前) / PC(飯後)

- 可外接電源
- 支援資料傳輸應用
- 可以四人共用(各別儲存個人量測值)
- 864筆大記憶空間
- 超大螢幕設計
- 真人語音引導量測



FORA

福爾益康語音型 2合1血糖血壓測試系統

廢電池 請回收 | 本產品所附電池含有
重金屬，請妥善處理。



街署醫器製字第003110號

FORA

福爾益康語音型2合1血糖血壓測試系統

D40
Blood Glucose Plus Blood
Pressure Monitoring System



FORA

福爾益康語音型2合1血糖血壓測試系統

D40
Blood Glucose Plus Blood Pressure Monitoring System

109



FORA
福爾益康語音型
2合1血糖血壓測試系統

FORA

福爾益康語音型 2合1血糖血壓測試系統

D40
Blood Glucose Plus Blood Pressure Monitoring System

- 真人語音 引導量測
- 支援血壓平均值量測模式 (AVG)
- 支援心跳不規則警示 (IHB)
- 可標記飯前/飯後血糖值

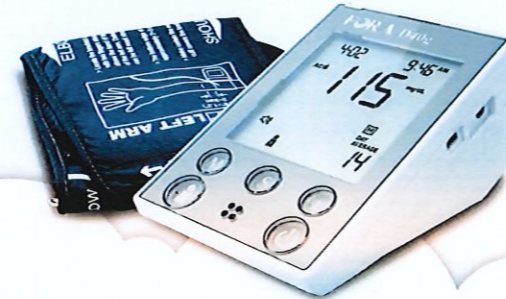


衛署醫器製字第003110號

FORA

福爾益康語音型2合1血糖血壓測試系統

D40
Blood Glucose Plus Blood Pressure Monitoring System



FORA

福爾益康語音型2合1血糖血壓測試系統

- 內容包含：
- 福爾益康語音型2合1血糖血壓測試儀
 - 採血釵 (衛署醫器製字第005635號)
 - 簡易使用指南
 - 使用說明書
 - 收納袋
 - 保證卡
 - 血壓量測專用臂帶
 - 電池
 - 血糖紀錄本
 - AC/DC電源線(選配件)

製造商名稱: 泰博科技股份有限公司
製造地址: 新北市五股區五二路127號6樓
製造商名稱: 泰博科技股份有限公司五股廠
製造商地址: 所轄衛生局核准核定之營業地址內存刊
載(市售品須刊載實際地址)

本廠為自製測試體外診斷醫療器材，
檢體介質請見機體標顯所示。
本廠為精密儀器，搬運時請勿劇摔！
請保存本產品於攝氏20-攝氏60度，相對濕度≤95%。

製造批號/序號:
型號: TD-3261G
製造日期:
傳輸介面: 4G

301.3261700.007



FORA

福爾益康語音型2合1血糖血壓測試系統

D40
Blood Glucose Plus Blood Pressure Monitoring System

8. 10

- 血壓、心跳量測功能：
- 全自動Fuzzy舒適加壓技術
 - 易穿戴型臂帶設計
 - 支援血壓平均值量測模式(AVG)
 - 支援心跳不規則警示(IHB)

- 血糖量測功能：
- 內建單一密碼
 - 超低採血量0.5µL
 - 反應時間5 sec
 - 可標記血糖量測時段: AG(飯前)/PC(飯後)

- 可外接電源
- 支援資料傳輸應用
- 可以四人共用(各別儲存個人量測值)
- 864筆大記憶空間
- 超大螢幕設計
- 真人語音 引導量測



製造批號:

保存期限:

密碼:

請適用於福爾益康語音型2合1血糖血壓測試系統(型號:TD-3261A/B/G)
Use only with FORA D40 Blood Glucose plus Blood Pressure Monitoring System

請在此處貼上
Your sticker here

FORA D40

福爾益康語音型2合1 血糖血壓測試系統 速測試片

Blood Glucose plus Blood Pressure Monitoring System

- 0.5μL血液檢體
- 5秒血糖反應時間

內容物:
血糖試片兩罐共50片



注意事項:

試片操作溫度為攝氏10度-40度

試片保存溫度為攝氏5度-40度

開罐後請於90天內用完

使用前請參考盒內所附之使用說明書

試片取出後請馬上蓋緊罐蓋

未使用過的試片應置於罐內

本產品為自動測試體外診斷醫療器材

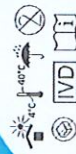
將血清靠近此區域

血液可自動吸入反應區

Apply a drop of blood here

製造批號/日期

請見瓶身標籤所示



4 1710636 1646928

FORA D40

福爾益康語音型2合1 血糖血壓測試系統 速測試片

Blood Glucose plus Blood Pressure Monitoring System

- 0.5μL血液檢體
- 5秒血糖反應時間

內容物:
血糖試片兩罐共50片



試片成份:

1. 葡萄糖氧化酶
2. 電子線
3. 酵素保護劑
4. 非反應成份

Glucose Oxidase (A. niger) 13%
Electron shuttle 39%
Enzyme protector 6%
Non-reactive ingredients 42%

製造廠名稱:
泰博科技股份有限公司五股廠
製造廠地址:
新北市五股區五工二路127號81-7樓
廠商名稱:
泰博科技股份有限公司
總經銷地址:
在研藥衛生醫學研究社之藥電地址(非零售)
(市售品須另購藥廠地址)

衛署醫器製字第003110號

302-3261001-010

福
奇縫章
(器製
藥物)

09. 8. 1

本產品外盒並搭配組合裝(試片1罐25片搭採血針25支, 試片2罐50片搭採血針50支), 其餘刊載內容皆相同。

製造批號:
保存期限:

密碼:

請在此處剪開
Please separate here

僅適用於福爾益康語音型
2合1血糖血壓測試系統 (型號:TD-3261A、TD-3261B、TD-3261G)
Use only with FORA D40
Blood Glucose plus Blood Pressure Monitoring System

FORA D40

福爾益康語音型2合1

血糖血壓測試系統 速測試片

Blood Glucose plus Blood Pressure Monitoring System

• 0.5µl血液檢體 | 內容物:
• 5秒血糖反應時間 | 血糖試片兩罐共50片 / 採血針50支



注意事項:

試片操作溫度為攝氏10度-40度
試片保存溫度為攝氏4度-40度
開瓶後請於90天內用完
使用前請參考盒內所附之使用說明書
試片取出後請馬上蓋緊瓶蓋
未使用過的試片應放回罐內
本產品為自動測試體外診斷醫療器材
有關採血針請參閱內附包裝

將血滴靠近此區域

Apply a drop of blood here

製造批號/日期請見瓶身標籤所示



4 710636 164693 5



FORA D40

福爾益康語音型2合1

血糖血壓測試系統 採血針

Blood Glucose plus Blood Pressure Monitoring System

• 0.5µl血液檢體 | 內容物:
• 5秒血糖反應時間 | 血糖試片兩罐共50片 / 採血針50支



試片成份:

1. 葡萄糖氧化酶 (Glucose Oxidase (A. niger)) 13%
2. 電子梭 (Electron shuttle) 39%
3. 酵素保護劑 (Enzyme protector) 6%
4. 非反應成份 (Non-reactive ingredients) 42%

製造廠名稱: 泰博科技股份有限公司五股廠
製造廠地址: 新北市五股區五工三路127號B1-7樓
藥商名稱: 泰博科技股份有限公司
藥商地址: 依所轄衛生局最新核定之藥商地址內容刊載
(市單品須刊載實際地址)

衛署醫器製字第003110號



0

型號:TD-3261A



型號:TD-3261B



型號:TD-3261G



速測試片



FORA

福爾益康語音型2合1血糖血壓測試系統

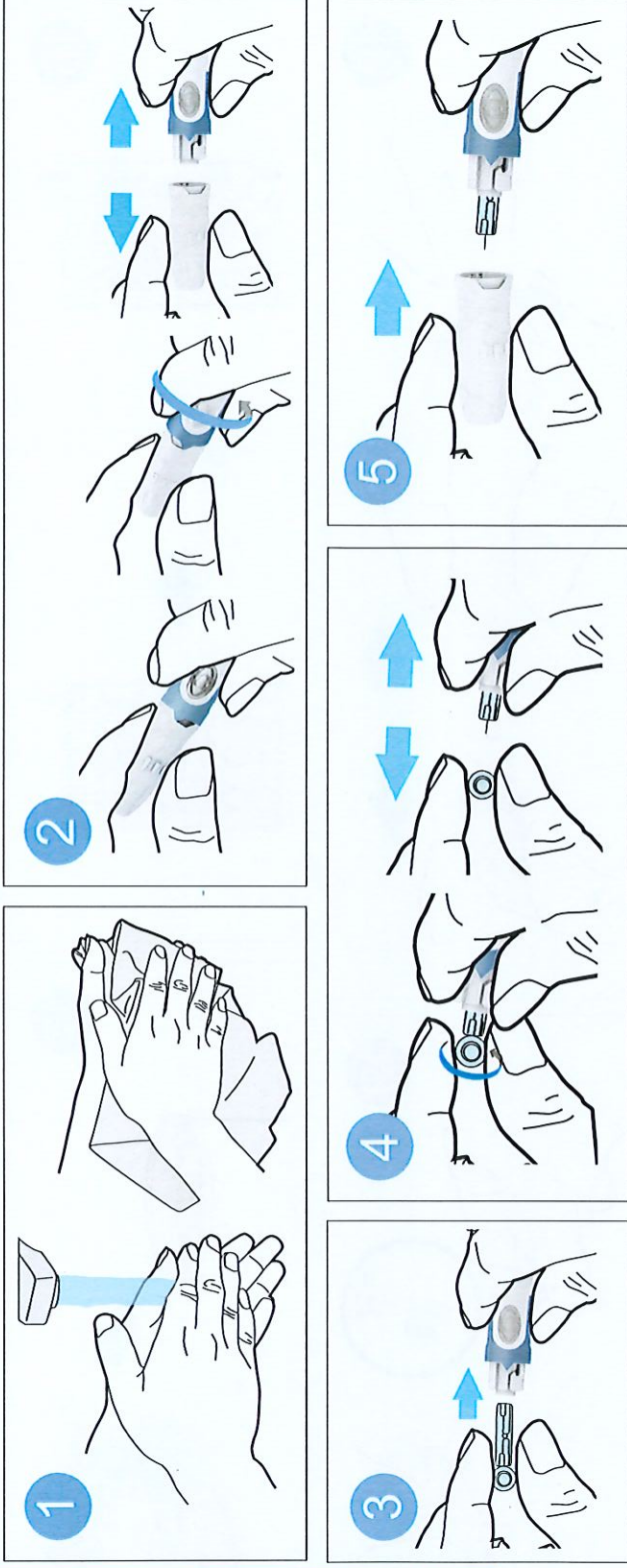
D40
BLOOD GLUCOSE PLUS BLOOD
PRESSURE MONITORING SYSTEM

簡易使用指南

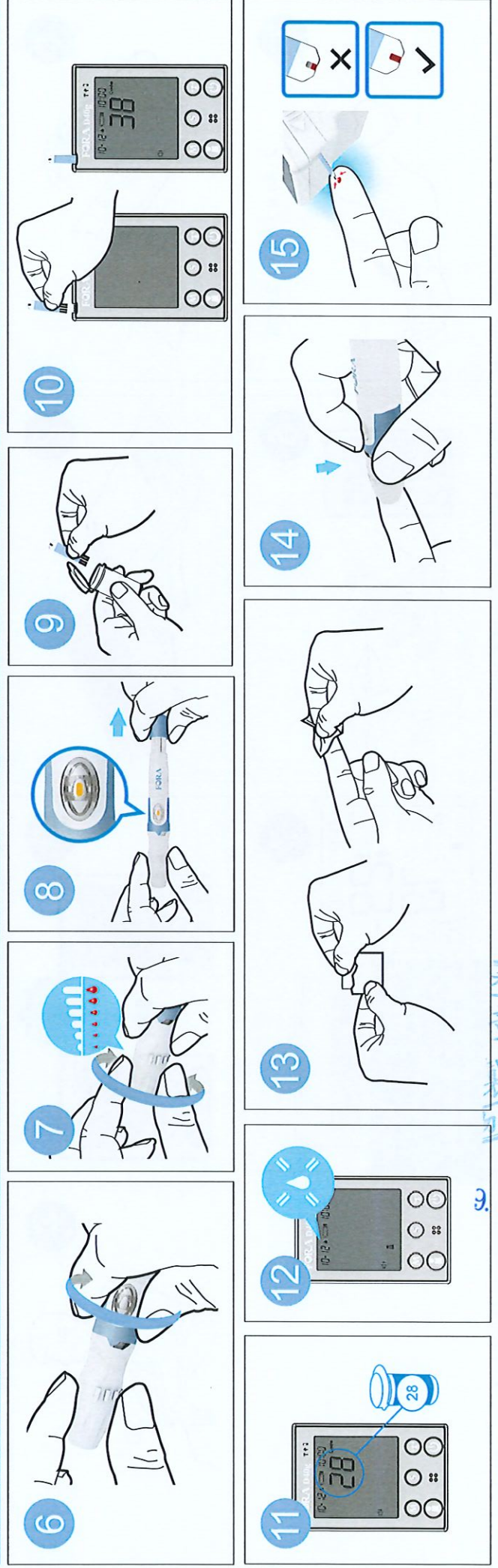


315-3201700-011

血糖量測



血糖量測

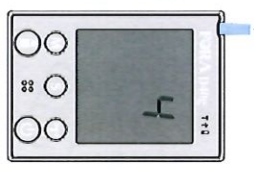


利普沙糖

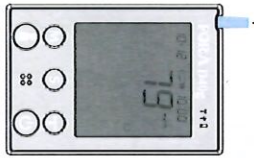
9.

8.

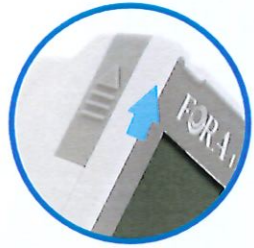
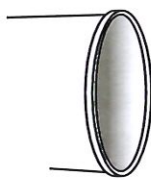
16



5"



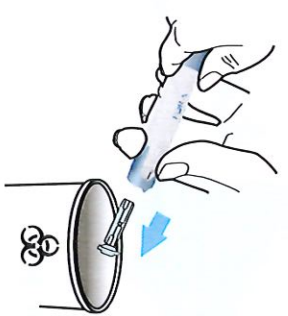
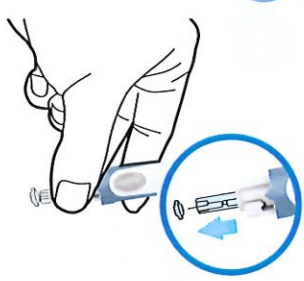
17



18



19

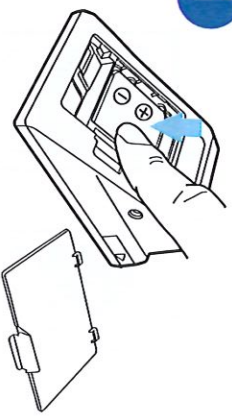


20



FORA D40g
如何將血液功能中心測試自動傳輸至電腦 (On-Computer)：在量測之後，根據螢幕指示將資料上傳至電腦；藍色傳輸指示燈如左圖，表示資料正在傳輸當中，傳輸完成後，根據螢幕指示進行自動關閉。

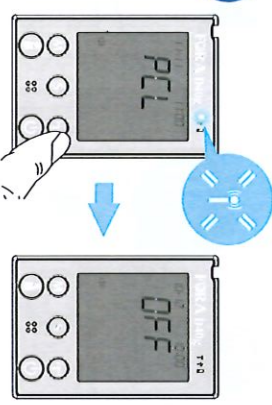
1



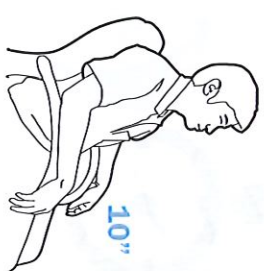
2



3

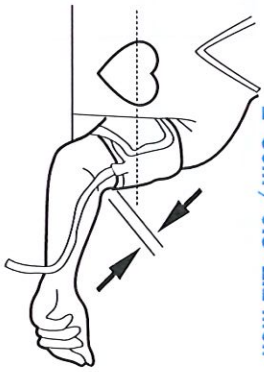


4

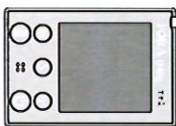


5

2-3cm / 0.8-1.2 inch



6



7



FORA D40g
如何將血液功能中心測試自動傳輸至電腦 (On-Computer)：在量測之後，根據螢幕指示將資料上傳至電腦；藍色傳輸指示燈如左圖，表示資料正在傳輸當中，傳輸完成後，根據螢幕指示進行自動關閉。

FORA

福爾益康語音型2合1血糖血壓測試系統

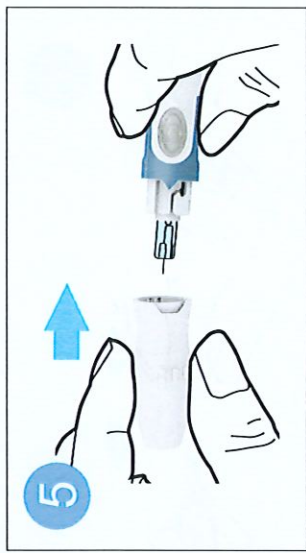
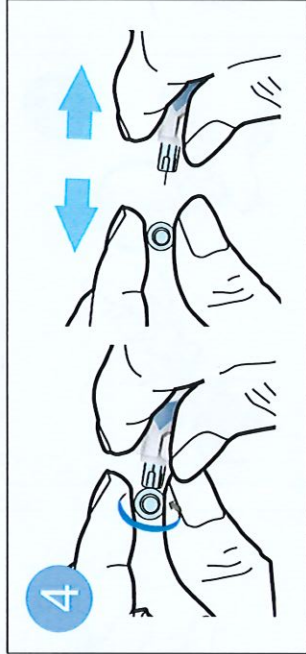
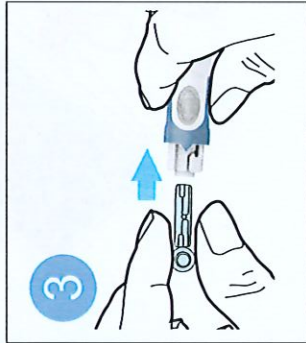
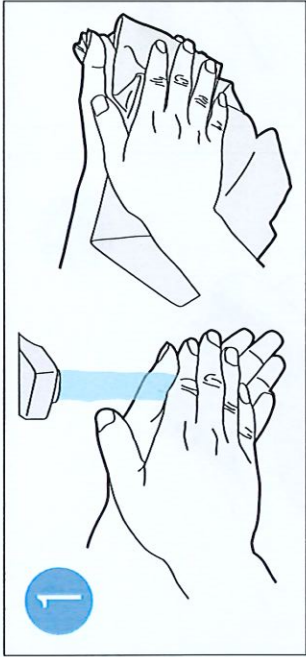
D40
BLOOD GLUCOSE PLUS BLOOD
PRESSURE MONITORING SYSTEM

簡易使用指南

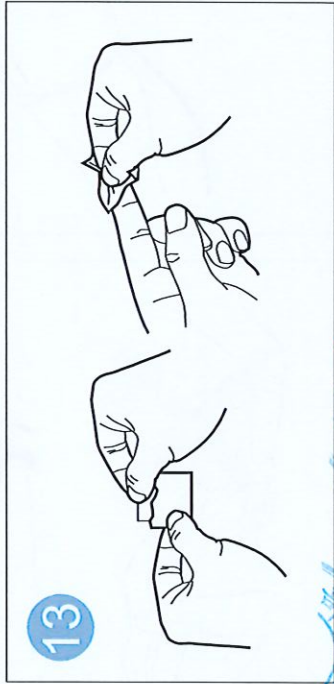
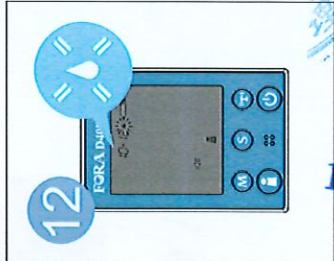
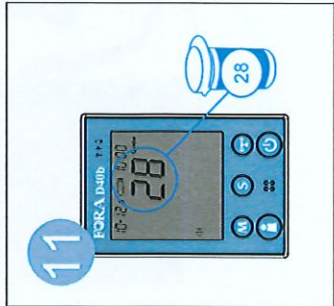
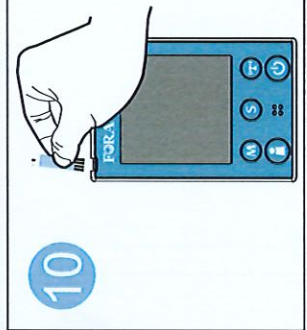
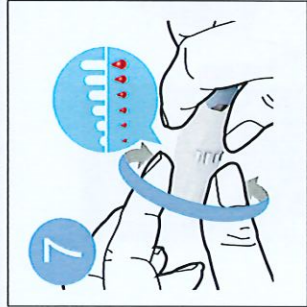
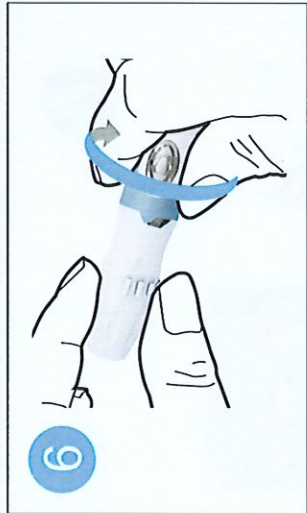


315-3261000-027

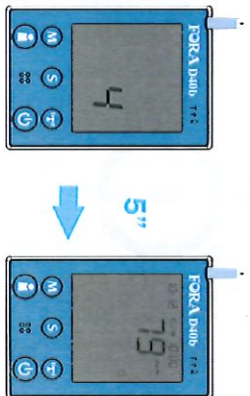
血糖量測



血糖量測



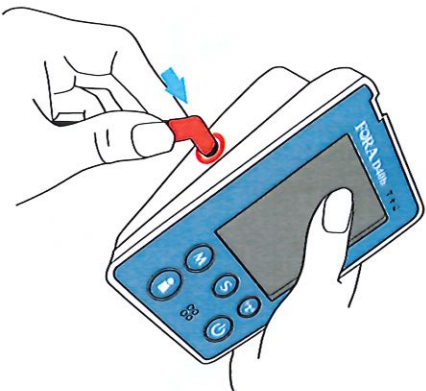
16



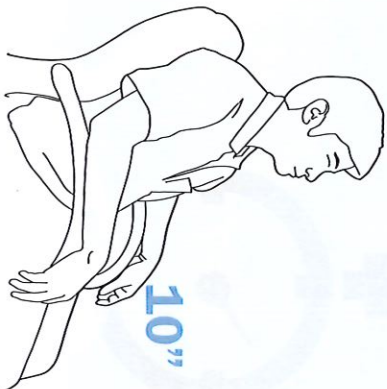
17



1



2



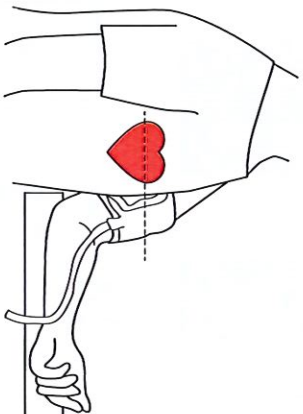
18



19



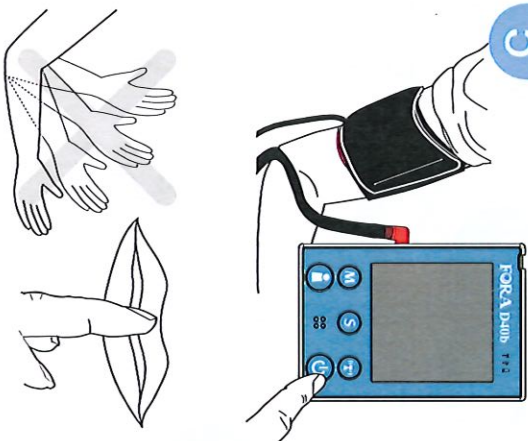
3



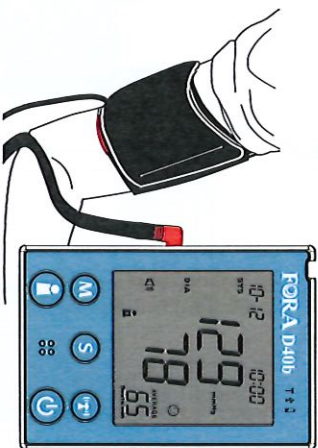
4



5



6



使用注意事項:

- 本產品為體外的新技術可供自測試片使用。
- 本產品使用人須注意為快讀，使用時請注意清潔，避免感染。
- 使用時請仔細閱讀本說明書，並遵照指示使用。
- 為確保測試結果正確及儀器準確，本產品必須搭配福隆隆醫學型2合1血糖測試儀使用。
- 兒童病人不適宜使用本產品來監測血糖濃度，請徵求專業醫療人員意見。
- 進行血糖測試時，請遵照醫師指示，切勿自行更改用藥。
- 使用過的試片含有血液殘留，請小心丟棄。
- 請使用拋棄式採血器具，並隨單次使用。
- 每一次測試結果後，應適當的清潔儀器，去除血漬。
- 為不同病者進行採血時，應更換手套。

產品效能

本產品為體外診斷儀器，定量檢測血液中的葡萄糖，必須使用新到的標定血液管全血；適用於糖尿病患者自我監測及監控血糖。

試片簡介:



1. 手柄部: 拿取試片的部位。
2. 或入口: 將血液滴在此區域，血液可自動吸入反應部，需血量至少0.5µl。
3. 反應部: 血液中的葡萄糖與化學試劑發生反應的區域。
4. 電極反應部: 人體的區域，可探測反應後所產生的電流。
5. 個人儀器方向行號。

儲存與使用:

為確保本產品的有效性，請按照下列方法正確的儲存和使用試片。

- 請注意：請在拆開瓶蓋後立即使用試片，使用過期的試片會產生錯誤的測試結果。
- 試片於拆開瓶蓋後90天內有效，過期請丟棄，建議您打開瓶蓋試片後，將開瓶日期標註在瓶蓋上。
- 試片儲存環境為攝氏4°C~40°C(華氏39.2°F~104°F)，相對濕度85%以下，請將試片貯存於乾燥及深潔的環境，避免潮濕及陽光直射，不要冷藏。
- 試片保存環境為攝氏10°C~40°C(華氏50°F~104°F)，相對濕度85%以下。
- 請用原裝的試片瓶蓋儲存試片，請勿將試片移至其它容器儲存。

- 拿取試片前，請試戴手套，請勿用濕手碰觸試片。
- 將試片從瓶中取出後請蓋好瓶蓋，取出試片後應立即蓋好試片瓶。
- 請勿剪折或切開試片。

如何原封及逐滴測試:

本產品利用電化學反應提供穩定的血糖檢測，當試片上的感人口和血液接觸後，由於其所含之血液會自動充滿反應腔。血液中之葡萄糖與反應腔內所含之化學試劑進行氧化還原反應後，其所產生之電流經由儀器測得訊號，進而計算出血糖濃度，顯示於螢幕上顯示出來。

本產品可檢測之血糖範圍為: 20~600mg/dl(毫克/100毫升)。

採集血液:

本產品必須使用經消毒的血管全血，為取得正確的測試結果，請在採血時，遵照以下步驟:

1. 採血前，於採血前洗手後，請保持乾燥，若使用酒精棉球拭擦採血部位，請使採血前採血部位已完全乾透。
 2. 用裝好血針的採血器刺破皮膚後，請輕輕擠壓刺破的患處部位以取得足夠的血液量。但切勿過度擠壓。
- 關於採血的詳細訊息，請參考儀器使用說明書。

淨化及測量:

血糖測試:

1. 將試片插入儀器，儀器會進行自我檢核，約1秒後，螢幕顯示號碼，請確認螢幕上顯示號碼與試片包裝上的號碼相同，若不相同，請先與儀器聯絡。

請注意: 若儀器螢幕顯示的號碼與試片包裝上號碼不相同，將會導致錯誤的結果。

2. 將試片感入口以45度角將血液滴在血液，血液會自動吸入，停留約1秒，待反應腔內充滿血液後再移開。
 3. 待儀器顯示0秒後，螢幕顯示測試結果。測試結果會自動顯示於儀器中，取出試片，儀器會自動關機，請丟棄用過的試片。
- 關於血糖測量的詳細訊息，請參考儀器使用說明書。

測試結果:

血糖測試結果會以 mg/dl(毫克/100毫升)為單位顯示。當檢測結果顯示試片測量範圍，儀器會顯示下列訊息:

螢幕顯示 "Hi": 表示血糖濃度測量範圍超過最大值600mg/dl。此結果代表血糖值非常異常(高)血糖或有其他操作不當，請用新試片重新檢測一次，並立刻尋求醫護人員協助。

螢幕顯示 "Lo": 表示檢測結果低於測量範圍最小值20mg/dl。此結果代表血糖值非常低(低)血糖或有其他操作不當，請用新試片重新檢測一次，並立刻尋求醫護人員協助。

螢幕顯示 "Lo": 表示檢測結果低於測量範圍最小值20mg/dl。此結果代表血糖值非常低(低)血糖或有其他操作不當，請用新試片重新檢測一次，並立刻尋求醫護人員協助。

血糖測試參考範圍:

依據美國糖尿病學會建議，應透過將血液控制到在標準血糖位圖例:

時間狀態	血糖範圍
空腹狀態	正常人體血液
餐後2小時	<100 mg/dl
	<140 mg/dl

資料來源: American Diabetes Association. Standards of medical care in diabetes-2016.39 (sup.1 Diabetes Care)S15.

請注意: 本試片乃為非特異性測定葡萄糖專型2合1血糖測試儀。以定量測量血液管全血血糖，並依據美國糖尿病協會(ADA)標準，以血液管全血葡萄糖為準進行計算。其測量結果為血糖濃度，可以方便其實際應用方法所得到的結果進行比較。

請注意: 上述範圍僅供參考，請諮詢醫護人員關於適合您的血糖值範圍。

可導致不一致的檢測結果:

如果檢測結果與病者感到狀態不同，或使用者懷疑結果的正確性時，請注意以下幾點:

- 血液完全覆蓋試片上的反應區。
 - 血液試片在保存期限內且開瓶後90天內。
 - 試片包裝上顯示的號碼及試片包裝上的號碼相同。
- 若您確定上述問題均已排除，但仍懷疑結果的正確性時，您可以使用備用液進行檢測。

品質保證:

採用品質保證試片的數值會落在試片包裝上所標明的品質範圍內，用來檢驗儀器與試片之間的運作是否正確，以及裝片是否正確。

- 在遇到下列情況時，請先使用備用液測試，當連續三次測試結果落在各品質範圍內，再開始進行血糖測試。
- 當檢測結果與病者感到狀態不同，或使用者懷疑結果的正確性時，當儀器出現受外力干擾時。
- 當儀器顯示可能受測或變換過久時。

品質保證使用步驟與血糖測試步驟相似，差別在於所使用的檢驗品為液而不為血液，關於品質保證使用的詳細訊息，請參考儀器使用說明書。

請注意: 當品質保證測試結果不在各品質範圍內時，請裝置量至少30分鐘後，請與新試片再測一次，若仍處於各品質範圍，請與儀器聯絡。

試片成份:

- 葡萄糖氧化酶 (Glucose oxidase 13%)
- 電子核 (Electron shuttle 39%)
- 酶穩定劑 (Enzyme protector 6%)
- 非反應性成份 (Non-reactive ingredients 42%)

使用限制:

- 血吐器(MCT): 當血吐器佔35%或更高時，不適用本產品。
- 請諮詢醫護人員有關血吐器。
- 新生兒不適用: 本產品不能夠用為新生兒進行檢測。
- 血尿酸: 血液中的尿酸濃度至3000mg/dl時，測試結果不會受影響。

Pralidoxime Iodide用於治療或處理血液中毒會影響血糖測試結果，若有服用藥物或血液中含有酒精類化合物濃度及升高者不宜使用本產品來測試血糖。

- 抗凝劑: 血液中含有NaF/KOxalate或EDTA的抗凝劑。
- 本產品僅適用於成人全血，請不要使用嬰兒血、血清或血漿。
- 其他藥物: 血液中的多寡糖及果糖濃度1000mg/dl時，測試結果不會產生影響；血液中的果糖濃度250mg/dl時，測試結果不會產生影響。
- 海拔高度: 試片在海拔3,275米(10,742英尺)高度時，測試結果可能會有些許偏差。

試片性能:

● 準確度(accuracy)

血糖值低於100mg/dl時，誤差在±15%以內；血糖值等於或高於100mg/dl時，誤差在±15%以內。

本系統準確度符合國際標準ISO 15197:2013 規範。

● 精密度(precision)

血糖值低於100mg/dl時，標準差(SD)在5mg/dl以內；血糖值等於或高於100mg/dl時，標準差(SD)在5%以內。

包裝標示說明:

	避免吸煙
	避免重複使用
	試片請保存於攝氏4°C至40°C
	使用前請閱讀使用說明書
	避免潮濕
	體外診斷醫療器材
	外箱請勿使用
	請於拆開後3個月內用完
	無菌滅菌產品(非血針)

製造廠名稱: 泰博科技股份有限公司五股廠

製造廠地址: 新北市五股區五工二路127號81-7樓

台灣名稱: 泰博科技股份有限公司

臺灣地址: 鹿寮鄉衛生局路新裕定之泰博地址內管理廠

(印出品須有廠牌地址)

儀器型號: 0031109號

製造廠地址: 鹿寮鄉衛生局路新裕定之泰博地址內管理廠

FORA 福爾

FORA D40 Blood Glucose
plus Blood Pressure
Monitoring System
福爾益康語音型
2合1血糖血壓測試系統

使用說明書
適用於型號：
TD-3261A/ TD-3261B/ TD-3261G

衛器醫器製字第003110號

目錄

使用之前	06
前言	06
效能	06
注意事項	07
健康資訊	08
認識產品	10
產品特色	10
系統組成內容	11
按鍵功能及外觀	13
螢幕顯示說明	15
血糖試片外觀	16
使用注意	17
安裝及設定	18
電池安裝	18
直流電轉換器使用	20
機器設定	21
使用者設定	24
血糖量測	25
測量血糖小叮嚀	25
測量血糖步驟	26
品管液測試	31

血壓量測	35
測量血壓小叮嚀	35
測量血壓	36
使用血壓平均模式測量	39
量測結果輔助指示	43
檢閱記憶資料	40
在機器上看記憶結果	40
在個人電腦看記憶結果	42
遠距離傳輸系統	43
藍牙無線傳輸-TD-3261B	43
4G傳輸-TD-3261G	45
清潔及保存	47
清潔	47
保存	47
故障排除指引	49
故障訊息辨識	49
異常狀況排除指引	51
產品規格	53

使用之前

前言

感謝您選用福爾益康語音型2合1血糖血壓測試系統產品。

本產品提供您測量血糖及血壓，本產品操作簡便，適用於居家健康管理；讓您可以放心的和醫師一同監控血糖及血壓值。

請使用包裝內所附的保證卡與經銷商註冊，以便日後維修與售後服務。若您想知道更多有關福爾的產品資訊，請連接福爾台灣網站：

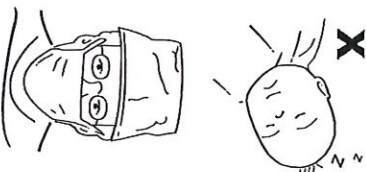
www.forcaire.com.tw

在使用本產品前，請您先詳讀本說明書並遵照指示進行量測。

效能

- 本產品之血糖測試功能，必須使用新鮮的指尖微血管全血。
- 適用於糖尿病患者自我量測及監控血糖，但新生兒除外。
- 另產品所含之血壓量測功能，適用於16歲以上之成年人。

注意事項



- 本產品不適用於新生兒。
- 血壓量測功能，僅適用於16歲以上。
- 請勿對無法溝通或無意識的人使用血壓量測功能。

- 本產品所量測出來的數值僅供參考。請從醫師指示用藥，切勿自行診斷及改變用藥。
- 心律不整者，可能會造成血壓量測偏差。若您數次量測出來的血壓值差異過大，請諮詢醫師。
- 當您的測試結果過低、過高或異於平常量測結果，或您感覺身體狀況和測試數值不符合時，請諮詢醫師。
- 嚴重脫水或過量流失水分，可能會造成錯誤的血糖測試結果。若您確定有脫水情況，請諮詢醫師。
- 請使用拋棄式採血針具，並限單次使用。
- 每一次血糖測試結束後，應適當清潔測試儀，去除感染源。
- 專業人員為病患進行血糖檢測時，請全程配戴手套；為不同病患進行血糖檢測時，應更換手套。請遵循所在機構的感染控制程序或消毒常規操作。

健康資訊

糖尿病患者容易因血糖控制不良而出現嚴重的併發症，其併發症例如：高血壓、心血管疾病、腎衰竭、視網膜病變等。因此，家用型血糖機對於糖尿病患者而言，扮演了重要的角色。

依據美國糖尿病協會(ADA)建議，應盡量將血糖控制在標準血糖值範圍，如下表所示：

時段狀態	正常人血糖值範圍
空腹或餐前	<100 mg/dL
飯後2小時	<140 mg/dL、

資料來源：American Diabetes Association. Standards of medical care in diabetes-2016/169 (supp.1 Diabetes Care):S16.

請注意

福爾益康糖音型2合1血糖血壓測試系統採用福爾益康糖音型2合1血糖血壓測試系統測試片定量測量全血血糖，其測量結果為「血糖校正值」，因此血糖機螢幕上所顯示的血糖值是已校正血糖值所呈現。

一般人的血壓從中年以後即開始增加，然而肥胖、缺乏運動及膽固醇附著於血管壁，都會引起高血壓及動脈硬化，甚至腦血管病變。除此之外，糖尿病患者併發高血壓的機率是健康人的2倍，因此良好的血壓管理亦是糖尿病患者重要的課題，亦可為糖尿病患者減低心臟疾病方面的風險(美國糖尿病協會，2002年)。

血壓值的波動與日常生活密不可分，血壓參考值，如下圖所示：

血壓分類	收縮壓(mmHg)	舒張壓(mmHg)
正常 ^{*1}	< 120	和 < 80
低血壓 ^{*2}	< 90	或 < 60
高血壓前期 ^{*1}	120 ~ 139	或 80 ~ 89
第一期高血壓(輕度) ^{*1}	140 ~ 159	或 90 ~ 99
第二期高血壓(中、重度) ^{*1}	≥ 160	或 ≥ 100

資料來源：

^{*1}：National Heart Lung and Blood Institute Diseases and Conditions Index (NHLBI), April 2006.

^{*2}：The Seventh Report of the Joint National Committee on Prevention, Detection, Evaluation, and Treatment of High Blood Pressure. NIH Publication. 2003. No. 03-5233.

認識產品

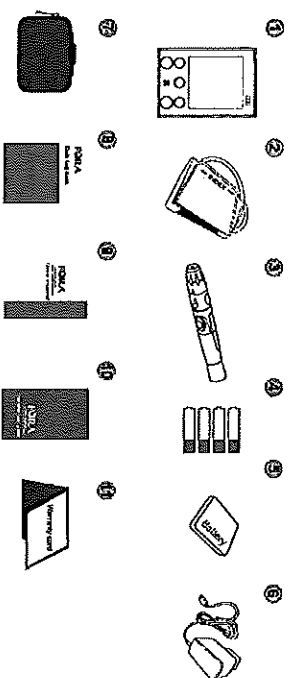
產品特色

- 2合1血糖血壓量測照護
- 巨型字體、超大螢幕
- 國台語語音導引與播報
- 具4人專用記憶區
- 864筆大記憶空間
- 可外接電源
- 支援資料傳輸應用
- 血壓、心跳量測功能：
 - 全自動Fuzzy logic舒適加壓裝置
 - 易穿戴型臂帶設計
 - 支援平均量測模式
 - 心跳不規律警示 (IHB)
 - 心跳過快、過慢警示
- 血糖量測功能：
 - 內建單一密碼
 - 超低採血量 0.5 µL
 - 反應時間 5 sec
 - 可標記量測時段- AC(飯前)、PC(飯後)
 - 具品管記憶模式

系統組成內容

完整的系統包括下列物件：

- ① 血糖血壓機(臂式)
- ② 血壓量測臂帶
- ③ 附贈採血筆(衛研醫器製字第005635號)
- ④ 4顆1.5V AA鹼性電池(TD-3261A / TD-3261B)
- ⑤ 原廠專用鋰電池 3.6V Li-ion battery (TD-3261B / TD-3261G)
- ⑥ AC/DC電源線(選配) (TD-3261B / TD-3261G)
- ⑦ 收納袋
- ⑧ 血糖記錄本
- ⑨ 使用說明書
- ⑩ 簡易使用指南
- ⑪ 保證卡

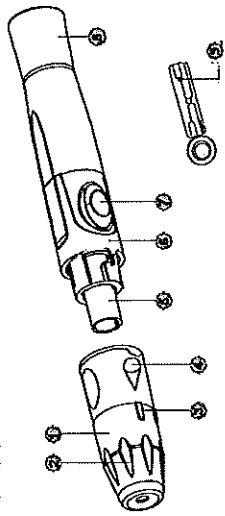


以下物件可另外選購：

1. 福爾益康語音型2合1血糖血壓測試系統速測試片(25/50片)
2. USB傳輸線

採血器具

採血為量測血糖的關鍵步驟。完整的採血器具包括採血筆及採血針，以下為其詳細結構圖。



- ①採血筆筆蓋
- ②可調整式筆蓋
- ③採血筆深度選擇
- ④採血筆深度指示
- ⑤採血針置入處
- ⑥退針柄
- ⑦採血筆按鈕
- ⑧採血筆拉桿
- ⑨採血針

採血深度選擇

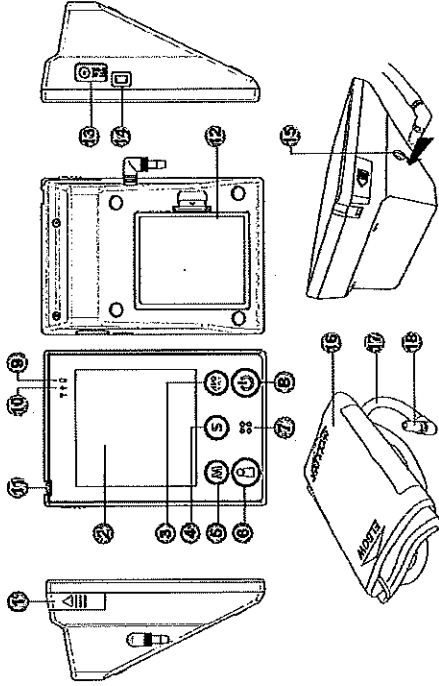
採血筆可重複使用，筆蓋上含有採血深度選擇裝置，共有6個採血深度可供選擇。



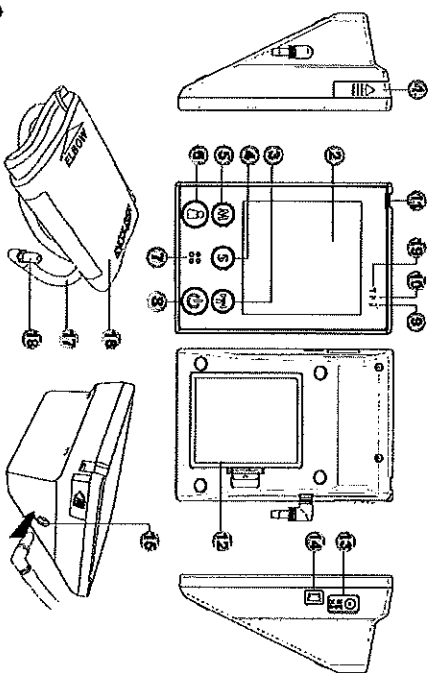
請注意

- 採血針出廠前曾經過滅菌處理，您可以安心使用。
- 採血針為單次使用，請勿重複使用或與他人共用，避免交叉感染。
- 採血筆於使用前應請以70%的酒精擦拭清潔。

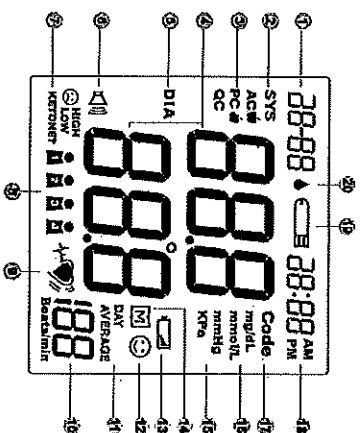
按鍵功能及外觀(TD-3261A)



- ①晶片鍵
推上此鍵，可自動退出已用過的晶片
- ②液晶螢幕
使用標語與簡單訊息引導您通過測試
- ③血壓平均模式功能鍵(AVG鍵)
啟動連續三次血壓量測並顯示平均結果
- ④設定鍵(S鍵)
用來設定血糖血壓機
- ⑤記憶鍵(M鍵)
啟動進入記憶模式與用來確定血糖血壓機
- ⑥選擇使用者
用於選擇使用者編號
- ⑦揚聲孔
- ⑧電源鍵(按鍵顯示 \downarrow 符號)
用於啟動/關閉機器與啟動血壓量測功能
- ⑨電源指示燈
- ⑩USB指示燈
- ⑪晶片插孔
您插入晶片的位置，在插入後血糖血壓機會自動啟動電源
- ⑫電池蓋
- ⑬直流電腳接埠
電源插入孔
- ⑭資料埠
傳輸線插入處
- ⑮腎帶接孔
腎帶管線接頭插入處
- ⑯管帶
管線
- ⑰腎帶接頭
用於插入腎帶接孔



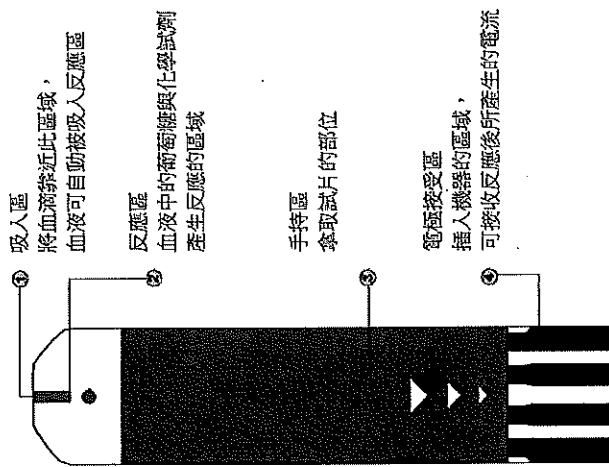
- ① 晶片鍵
推上此鍵，可自動退出已用過的試片
- ② 液晶螢幕
使用標誌與圖形孔索引導您通過測試
- ③ 健脈管
啟動無效健脈功能
- ④ 設定鍵(S鍵)
用來設定血壓血壓機
- ⑤ 記憶鍵(M鍵)
啟動進入記憶模式與用來確定血壓血壓機
- ⑥ 選擇使用者
用於選擇使用者編號
- ⑦ 調整孔
用於調整顯示(Δ)符號)
- ⑧ 電源鍵(按鍵顯示(Δ)符號)
用於啟動/關閉機器與啟動血壓量測功能
(長按數秒啟動血壓平均值模式並顯示平均結果)
- ⑨ 電源指示燈
- ⑩ USB指示燈
- ⑪ 試片插孔
您插入試片的位置，在插入後血壓機會自動啟動電源
- ⑫ 電池蓋
- ⑬ 置流電機按埠
- ⑭ 資料埠
傳輸線插入處
- ⑮ 腎帶接孔
腎帶管線接頭插入處
- ⑯ 腎帶
⑰ 管線
- ⑱ 腎帶接頭
用於插入腎帶接孔
- ⑲ 傳輸指示燈



- ① 日期
- ② 收縮壓標誌
- ③ 脈前模式(ACC)脈後模式(PC)品管模式(QC)
- ④ 測試結果顯示區
- ⑤ 舒張壓符號
- ⑥ 語言開關標誌
- ⑦ 弱電警告
- ⑧ 使用者編號
表示使用者(1-4)其測試值將被各別儲存記憶
- ⑨ 脈搏標誌
當脈搏不穩定時會顯示
- ⑩ 脈搏顯示區
- ⑪ 平均日數顯示
- ⑫ 結果輔助指示
- ⑬ 低電量符號
- ⑭ 記憶模式標誌
- ⑮ 血壓量測單位
- ⑯ 血糖量測單位
- ⑰ 密碼標誌
- ⑱ 時間
- ⑲ 試片標誌
當準備插入試片時會出現
血液符號
此標誌與箭符指示加入血液
樣本

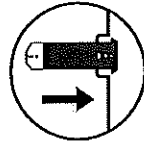
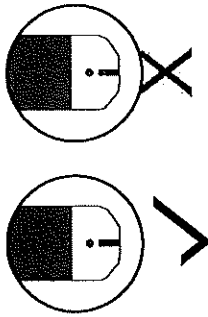
速測試片外觀

速測試片利用電化學原理提供定量的血糖檢測。試片反應區內含有化學試劑，當與血液中的葡萄糖進行氧化還原反應後，其所產生之電流藉由機器測得訊號強弱，進而換算成血液葡萄糖濃度，於機器螢幕上顯示出來。本系統頂部吸血，需血量至少0.5µL。



使用注意

反應區必須完全蓋滿血液。

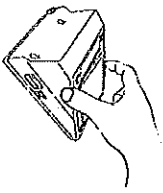


試片插入機器時，請以正面置入。
試片之電極接受區必須完全插入插孔，
否則測試可能會出現錯誤結果。

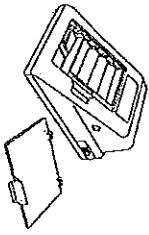
安裝及設定

- 一、(TD-3261A&TD-3261B)使用1.5伏特AA鹼性電池4顆。
(TD-3261B &TD-3261G)使用原廠專用鋰電池組。
- 二、請勿同時使用不同廠牌的電池。
- 三、更換電池並不會影響已儲存的結果，但時間及日期需要重新設定。
- 四、更換電池前，請確定機器於關機狀態。

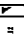
電池安裝



步驟1
請用大拇指輕輕壓住電池蓋的一端並向前推。取下電池蓋。



步驟2
置入四顆1.5 V AA鹼性電池或原廠專用鋰電池組，並確定正負標誌。

當機器右上角的電池指示燈"  "開始閃爍,代表電量過低,請立即更換電池或進行充電。

電源指示燈顯示紅色。

TD-3261B&TD-3261G如何進行充電

將直流電轉換器連接至血糖血壓機可直接進行充電。

當搭配原廠專用鋰電池一起使用，不論使用時或充電中請勿拆卸電池。

直流電轉換器

充電建議第一次使用原廠專用鋰電池至少需充電8小時，之後電池充電時間約為4~6小時。

USB

可使用USB傳輸線連接電腦進行充電，所需充電時間約為直流電轉換器的2倍。

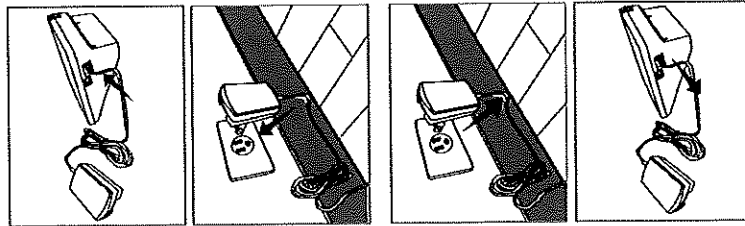
請注意

TD-3261A只能使用1.5VAA鹼性電池。

TD-3261B/TD-3261G僅能使用表格所附的原廠專用鋰電池，請勿使用其他廠牌電池，造成儀器損壞。

*充電未完成請勿關閉電源，造成儀器的損壞(TD-3261B/TD-3261G)。

直流電轉換器使用



連接直流電轉換器至血糖血壓機

步驟1

連接直流電轉換器插頭至血糖血壓機的
直流電轉換器插座。

步驟2

將直流電轉換器電源插頭插入一個電源
插座。您可以按下電源鍵以開始測量。

從血糖血壓機移除直流電轉換器

步驟1

當血壓血糖機電源關閉時，從電源插座
移除直流電轉換器電源插頭。

步驟2

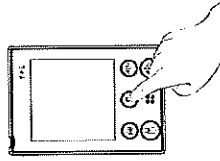
從血糖血壓機的直流電轉換器插座拆卸
直流電轉換器插頭。

機器設定

本機可以設定：日期（年月日）、時間（小時與分鐘）、刪除記憶、語音功能（有語音功能者）、自動傳輸設定。設定鍵(S鍵)與記憶鍵(M鍵)為設定之主要按鍵。設定步驟與螢幕顯示順序如下：

步驟1

請長按設定鍵(S鍵)開始進入設定
模式。



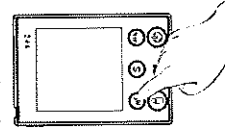
步驟2

西元年份末2碼首先出現並閃爍。



步驟3

按記憶鍵(M鍵)調整數字後，再按
設定鍵(S鍵)到下一步。



步驟4

自動出現閃爍的月份/日期、按記
憶鍵(M鍵)調整數字後，再按設定
鍵(S鍵)到下一步。



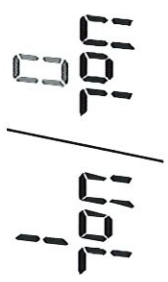
利
章
製
方
管

8. 10

步驟5
自動出現閃爍的小時/分鐘，按記憶鍵(M鍵)調整數字。當設定完成後，小時/分鐘同時閃爍，再按設定鍵(S鍵)到下一步。



步驟6
音響設定出現後，按記憶鍵(M鍵)調整數字後，再按設定鍵(S鍵)到下一步。



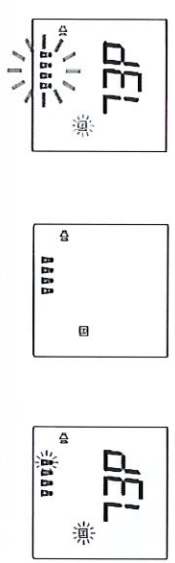
步驟7
國台語選擇，按記憶鍵(M鍵)選擇，再按設定鍵(S鍵)到下一步。(L1為國語；L2為台語)



步驟8
自動傳輸設定出現後，按記憶鍵(M鍵)選擇後(On開啟；Off關閉)，再按設定鍵(S鍵)到下一步。



步驟9
記憶刪除功能出現，畫面顯示閃爍的 及 。
若您不想刪除記憶，請按設定鍵(S鍵)到下一步。
若您要刪除全部記憶，再按一次記憶鍵(M鍵)，則 閃爍，確定要刪除全部記憶資料，請再按記憶鍵(M鍵)一次，顯示代表記憶完全刪除，機器將自動關機。
若您僅要刪除其中使用者，按一次 ，選擇您要刪除的對象，此時 及 閃爍，再按一次記憶鍵(M鍵)，確定刪除此使用者的全部記憶。



請注意

- 按住記憶鍵不放，數字會跑得比較快。
- 在設定音響時，0表靜音，“00”表蜂不會顯示，1至7表音重由低至高並且會顯示“00”。
- 本產品血糖及血壓單位已設定為mg/dL及mmHg，無論換電池或是出廠預設，都只能使用mg/dL及mmHg這個單位。
- 時間、日期、音重大小、語音功能、傳輸設定與記憶刪除僅能在設定模式中變更。
- 當血糖血壓機在設定模式時，您可壓下電源鍵以關閉血糖血壓機。
- 當血糖血壓機在設定模式時，若閉置三分鐘它會自動關閉。

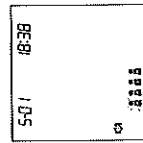
血糖量測

測量血糖小叮嚀

- 血糖試片開封後，請先於瓶身記下首次開瓶日期，開封後於90天內使用完畢。
- 採血部位請先用溫肥皂水清潔並拭乾。
- 採血部位請先選擇有肉處，避免接近骨頭，並避免重複部位採血。
- 試片必須完全插入插孔，否則可能會出現錯誤結果。插入時請注意方向及正反面。
- 機器執行倒數時，表示反應正在進行。此時若發覺反應區內並沒有完全被血液充滿，請不要嘗試補充血液。請丟棄此試片，並使用新試片再測一次。
- 如果3分鐘內未置入血液樣本，機器將會自動關機。此時請將試片取下並重新插入，再進行一次採血。
- 本產品提供之量測結果與實驗室YSI-2300進行血液分析之結果相符。

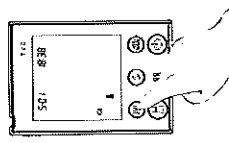
使用者設定

本產品提供4組不同的使用者設定。每一組使用者都可以將他們的量測數值儲存在機器的記憶體中。



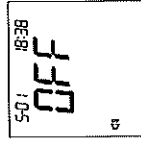
步驟1

按 \odot 鍵進入使用者設定。再按一次 \odot 鍵選擇使用者 $\square\square\square\square$ (編號從1到4)。



步驟2

待確定使用者後，按一次記憶鍵(M鍵)完成設定。



步驟3

此時，機器畫面顯示OFF後自動關機。

請注意

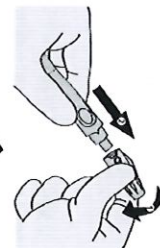
- 此設定後，每次開啟使用即會儲存於此使用者。
- 於量測模式下，改變使用者，相關步驟請參考測量血糖、測量血壓章節說明。

測量血糖步驟

血糖試片開封後，請先於瓶身記下首次開瓶日期。
開封後於90天內使用完畢。
開始使用之前，請先清洗並拭乾雙手。

步驟1 採血設備準備

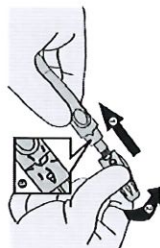
旋轉採血筆蓋後取下採血筆蓋。



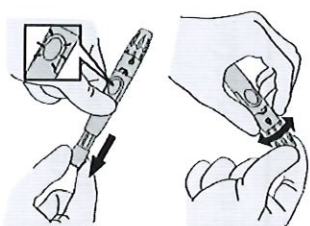
請用大拇指輕摺住「採血針置入處」凹槽部位，再將採血針「完全套入到底」，確定緊固。



取下採血針針頭護蓋。

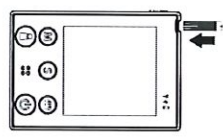


將採血筆蓋套回並固定。



選擇採血深度。
採血深度說明請見「採血器具」。

雙手握住筆身及筆桿並往後拉，使產生喀一聲。此時，按鈕內的顏色會發生變化，代表設定完成，請置於一旁備用。



步驟2 插入試片
試片完全插入後，機器將自動啟動。正常情況之下，將依序顯示下列符號：""

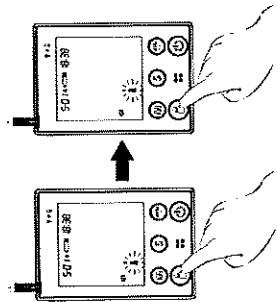


步驟3 核對密碼

比對試片瓶上號碼是否和機器上所顯示的號碼相同，如果不相同，請聯繫當地經銷商。

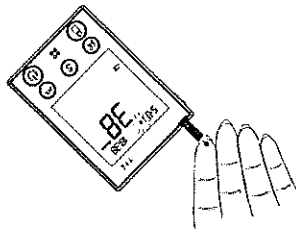
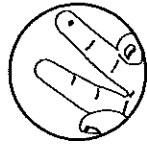
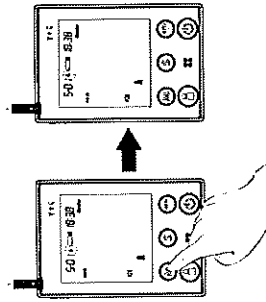
步驟4 選擇使用者

當試片被完全插入血糖血壓機時，按 **1** 鍵以選擇使用者 **1**。



步驟5 選擇測量模式

按記憶鍵(M鍵)選擇測量模式。



步驟6 採血

- 輕輕按摩球血部位使其充血。
- 以酒精棉片消毒後，待酒精揮發完全。
- 將採血筆牢牢抵住採血部位，按下採血筆側面的觸按鈕。
- 聽到喀聲時代表採血動作已經完成。
- 輕輕擠壓及揉搓穿刺的周邊部位以取得足夠的血量。

步驟7 吸入血液

- 當機器上的“d”閃爍時，將試片吸入口以45度靠近手指上的血液，血液會被吸入，停留約2秒後，待吸入口的反應區內吸滿血量後，再移開。

電測模式	螢幕同時伴隨的標示	選擇條件參考
一般(Gen)	無AC, PC, QC圖示	在無法確定是飯前或飯後的情況下選擇。
飯前(AC)	AC	空腹8小時後所測量的血糖值。
飯後(PC)	PC	餐後2小時後所測量的血糖值。
品管(QC)	QC	進行品管液測試時。

請注意

- 請不要用手指壓在試片上，或使用關閉的血液樣本。
- 請不要將血液直接滴在吸入口上，此舉會造成錯誤的測試結果。

品管液測試

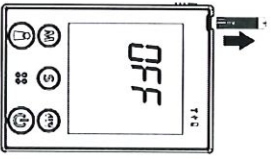
品管液內含定量葡萄糖，用來檢視機器和試片之間的運作是否正常，以及操作是否正確。建議您於下列情況時，使用品管液測試，再開始進行血糖量測：

- 當您感覺檢測結果與您的身體狀況不同，或懷疑測試結果不正確時。
- 當機器掉落或遭受外力撞擊時。
- 當懷疑試片可能受潮或受熱過久時。

步驟8 5秒後得到結果
機器由4到0完成倒數，結果會出現於螢幕，所得數值會自動被記憶。



步驟9 關機
輕推退片鈕，即可自動將試片自機器中退出，或用手將試片取下，機器將會自動關機。

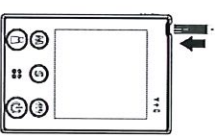


步驟10 採血針處理

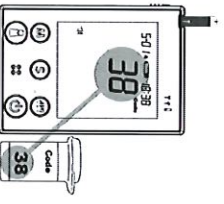
- 按下採血筆蓋。
- 將針頭刺入採血針針頭護蓋。
- 一手往前推動退針鈕，一手輕拉後端拉桿，推出採血針。
- 請依當地法令規定丟棄使用過的試片和採血

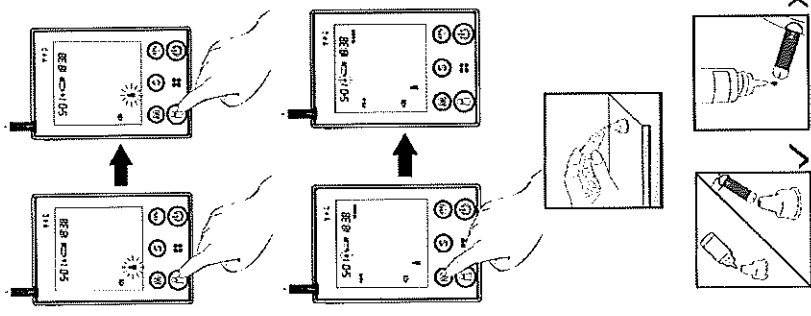


步驟1 插入試片
試片完全插入後，機器將自動啟動。正常情況之下，將依序顯示下列符號：“ → 閃爍的“”、密碼、日期及時間。



步驟2 核對密碼
比對試片瓶上號碼是否和機器上所顯示的號碼相同，如果不相同，請聯繫當地經銷商。





步驟3 選擇使用者

當試片被完全插入血糖血壓機時，按 **(1)** 鍵以選擇使用者(號碼1至4)，其試驗讀數將會被儲存中。

步驟4 選擇靈測模式

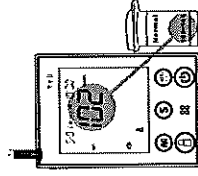
按下記憶鍵(M鍵)，並選擇品管(QC)標誌。當您執行此步驟後，此讀數將會被儲存在品管液數據中。

步驟5

均勻搖晃品管液。移除瓶蓋並將瓶蓋放置在平面上置在平面上。擠壓品管液，並丟棄首滴品管液。將下一滴品管液滴在瓶蓋頂端。

步驟6

吸人品管液。當握住血糖血壓機時，移動試片吸入孔以觸碰品管液滴。然後此滴品管液將會自動被吸入試紙。



步驟7

血糖血壓機將會開始倒數計秒。5秒後，品管液測試結果將會出現。飛測所得結果應落於試片瓶上所印的容許範圍。若超出容許範圍，請見故障排除指引。(請注意：本產品血糖單位已設定為mg/dL)

步驟8 判斷數值範圍

品管液測試結果應落在試片瓶上所標明的容許範圍內。若測試結果超出範圍，請先確認以下幾點：

- 溶液是否完全覆蓋試片上的反應區？
- 試片及品管液是否在有效保存期限內？
- 請確認試片瓶上所標示之適用型號。
- 品管液是否已回溫，不過冷或過熱？
- 是否將第一滴品管液捨去，並將品管液瓶口擦乾淨？
- 品管液是否已搖勻？

確認以上皆為“是”後，請使用新試片再測一次。若測試結果仍超出容許範圍，可能是機器有問題，請勿使用此機器測試血糖，並請與經銷商聯絡維修事宜。

血壓量測

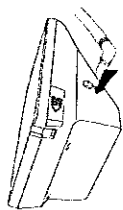
測量血壓小叮嚀

- 兩手的血壓值可能不相同，為求數值一致及便於追蹤比較，建議您使用左手臂量測。
- 在測量中，若身體移動或震動，可能會影響量測值。
- 在測量中，若欲停止，請按電源鍵，機器會停止量測並迅速洩氣。
- 機器量測結果僅供參考。若結果過高或異於平常數值，請立即與醫護人員連絡。
- 請避免在飯後、抽煙、運動、洗澡或飲用刺激性飲料（如酒、咖啡或茶）後的30分鐘內測量。
- 請避免在情緒感到無感或緊張的情況下量測。
- 請避免在尿急或有便意時量測。

請注意

- 請勿使用其他廠牌品管液。品管液之容許範圍乃是搭配本公司出廠的測測器。若容許型2合1血糖血壓機連測試片所做出的結果，與人體正常血糖值範圍無關。
- 避免品管液瓶口沾到其他雜質或灰塵，使用後，請以乾淨紙巾清潔瓶口後再蓋緊瓶蓋。
- 在品管測試模式下的測試結果會記憶在機器內，並有「QC」的標示，此為避免與記憶的血糖值混淆。
- 倘若品管量測過程中3分鐘內未執行品管測試模式，機器將會自動關機。

測量血壓



步驟1

放鬆並坐下休息至少10分鐘。

步驟2

連接管線的空氣插頭至血壓血糖機側邊的空氣插座。

步驟3

將您的左臂固定在您的手臂之前，將臂帶滑入您左臂的手肘之上。臂帶邊緣的紅線應該要在手肘以上2至3公分。

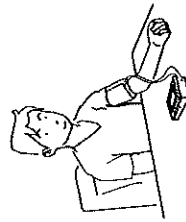
臂帶下緣位置，距離手肘上方2-3公分之處。



臂帶的氣管置於手臂內側，氣管的出口對準手腕方向。

步驟4

當臂帶的位置正確時，拉緊臂帶以固定在您的上臂。您應該可以將您的食指放入臂帶與手臂之間。

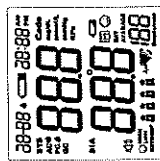


步驟5

放鬆並保持安靜並確定臂帶的高度與您的心臟同高。壓下電源鍵，然後按**ON**鍵選擇使用者開始測量。

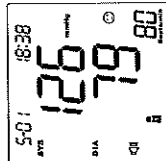
步驟6

在血糖血壓機開啟後，所有的液晶顯示符號將會出現，而後出現短響三聲後，臂帶將會開始自動膨脹。



步驟7

量測完成後，機器發出“嗶嗶”聲，並顯示收縮壓與舒張壓及心跳值。



請注意

當機器顯示“**HR**”代表機器偵測到心跳不規律(HB)或心跳過慢與過快的訊息。若量測結果經常性的出現“**HR**”符號時，建議您諮詢專業醫師。

步驟8


量測完成後，可按電源鍵，關閉電源。或等待3分鐘，讓機器自動關機。

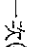


使用血壓平均模式測量

(TD-3261A)


血壓平均模式功能提供您連續三次收縮壓與舒張壓及心跳值測量的平均結果。


待選擇完使用者後 。

按一次  進入平均測量模式，即可進行連續三次的血壓測量。

最後一次測量完成，機器發出“唧唧”聲，並顯示收縮壓與舒張壓及心跳值。

(TD-3261B&TD-3261G)

待選擇完使用者後 。

長按  進入平均測量模式，即可進行連續三次的血壓測量。

最後一次測量完成，機器發出“唧唧”聲，並顯示收縮壓與舒張壓及心跳值。

請注意


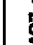
當電池完全放電後，若再次充電，代表機器正在尋找適合的壓力點，此為正常現象，請放心。

若您想再測一次，請休息5-10分鐘後再進行。

欲開機請按電源鍵，或閉置3分鐘後機器將自動開機。

測量結果輔助指示

隨測量結果出現的「輔助指示標誌」僅用於提示作用，其所代表的血糖或血壓範圍如下。相關正確的血糖及血壓控制範圍請參考「健康資訊」或依照醫護人員的指示。

輔助指示標誌	說明
血壓值	
LO	收縮壓 < 60 mmHg；舒張壓 < 30 mmHg，超出測量範圍。
	收縮壓 < 140 mmHg；舒張壓 < 90 mmHg。
HIGH	收縮壓 ≥ 140 mmHg；舒張壓 ≥ 90 mmHg。
H₁	收縮壓 > 250 mmHg；舒張壓 > 180 mmHg，超出測量範圍。
血糖值	
LO	血糖值低於20 mg/dL，超出測量範圍。
Low	20 ≤ 血糖值 < 70 mg/dL
	70 ≤ 血糖值 < 120 mg/dL
HIGH	血糖值 ≥ 120 mg/dL
KETONE?	血糖值 > 240 mg/dL時出現，主要是提醒第一型糖尿病患者其血糖值過高，可能會導致酮體產生而有酸中毒的危險。建議您此時應立即與專業醫護人員連絡。
H₁	血糖值高於 600 mg/dL，超出測量範圍。

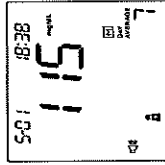
檢閱記憶資料

在機器上看記憶結果

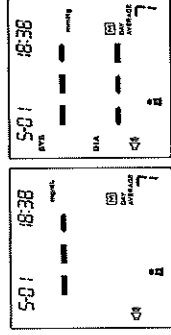
機器儲存864組合日期及時間的測試結果，並提供7天、14天、21天、28天、60天及90天的血糖測試結果平均值。您只須按記憶鍵(M鍵)即可進入記憶，再按(Ⓜ)鍵即可查看不同使用者之血糖平均值及測試記錄。若您想離開記憶模式，可以直接按電源鍵或靜待3分鐘後，機器即關機。

步驟1 查看血糖平均值

- 於關機狀態下，長按記憶鍵(M鍵)約三秒進入記憶模式，
- 按(Ⓜ)鍵選擇使用者，
- 再按下記憶鍵(M鍵)，即出現一般模式下7天內機器記錄的血糖測試結果平均值。
- 當您繼續按記憶鍵(M鍵)時，14、21、28、60、90天的血糖平均值將陸續出現。當一般模式結束後，將輪流出現飯前(Ac)、飯後(Pc)模式下相關平均值。

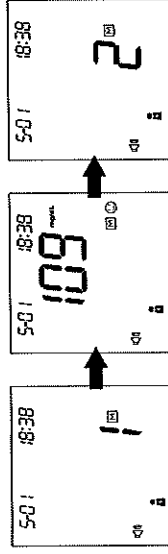


第一次使用時，並不會出現平均值，此時上排數值會出現“---”，表示尚無任何記憶資料。



步驟2 查看血糖或血壓值

- 在關機的狀態下，按記憶鍵(M鍵)進入記憶模式，
- 按(Ⓜ)鍵選擇使用者，
- 按下記憶鍵(M鍵)開始查詢所儲存的最新數值，
- 1首先出現，接著出現最新記錄的血糖值或血壓值，並顯示靈測的日期及時間。
- 按壓記憶鍵(M鍵)依序查詢其他靈測結果。



109

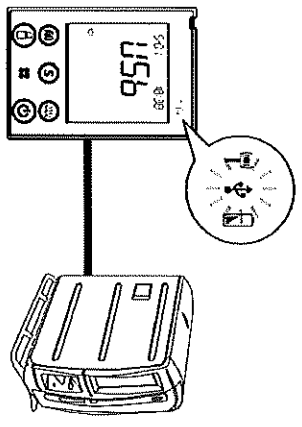
在個人電腦上看記憶結果

使用本公司發行的“Health Care System Software”（健康管理軟體）可以讓您在個人電腦上觀看及分析機器記憶的測試結果。請注意，資料傳輸所用的傳輸線及無線裝置必須另外購買。

- 步驟1 下載及安裝**
- 經由下列路徑下載及安裝軟體至個人電腦：
 進入福爾台灣網站：www.foracare.com.tw
 點選「客戶服務」>「下載專區」。選擇「個人健康管理軟體」下載。
 依照指示安裝。

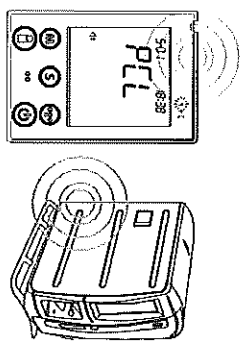
步驟2 傳輸連結

於機器開機狀態，將傳輸線的两端分別接上機器的資料埠及個人電腦的USB連接埠，機器會自動顯示“USB”，代表機器已進入傳輸模式。此時請依照程式內指示的步驟下載結果。



遠距離讀系統

藍牙無線傳輸 TD-3261B



方式一：自動同步傳輸

依說明書步驟完成量測後，在1分鐘之內，機器右上方的傳輸指示燈會亮起，代表機器會自動切換成傳輸狀態，資料正在進行資料傳輸。

方式二：手動啟動傳輸

於機器開機狀態，請按一下傳輸鍵(🔑鍵)，啟動無線傳輸功能。螢幕上會顯示“PCL”，機器右上方的傳輸指示燈會亮起，表示已處於可傳輸狀態下。

指示燈狀態	說明
快速閃爍	機器的藍牙連線功能被開啟，正在搜尋藍牙裝置 (Host)。
慢速閃爍	機器已搜尋到藍牙裝置，等待進行配對作業。
持續亮起	連線完成，已處於可傳輸資料狀態下。

請注意

使用電源端應用程式之前，請進行以下「藍牙裝置配對」步驟：步驟1
執行電源端「Bluetooth工具」程式，進行藍牙裝置搜尋 (Discover) 及藍牙裝
置配對 (Pairing) 作業。

步驟2

找到藍牙裝置「FORA D40」，並輸入配對密碼(PIN)：0000，即可進行
SPP(Serial Port Profile)連線作業。

步驟3

電源端應用程式即可透過SPP(Serial Port Profile)服務建立的虛擬通
訊埠進行資料通訊作業。

傳輸前請先確認電腦或無線接受器的藍牙傳輸功能已經開啟，且機器在
藍牙傳輸範圍內。

*藍牙模式於室外空間處之無線傳輸距離為10公尺之內。

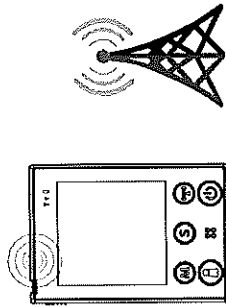
4G傳輸:TD-3261G

步驟1 檢查SIM卡

步驟2

方式一：自動同步傳輸

依說明書步驟完成量測後，在1分鐘之內，機器右上方的指示燈會亮起，
代表機器會自動切換成傳輸狀態，準備進行傳輸。



請注意

必須先在機器設定功能中開啟自動傳輸設定選項(On開啟; Off
關閉)，此功能才會啟動。





方式二：手動啟動傳輸

批次資料上傳
於關機狀態，請按一下傳輸鍵(⟳)，啟動4G傳輸功能。螢幕上會顯示“PCL”，機器上的傳輸指示燈會亮起，代表準備進行傳輸。


單筆資料上傳
於關機狀態下，請按一下記憶鍵(M鍵)，從螢幕上選擇欲上傳的資料，再按下傳輸鍵(⟳)，機器上的傳輸指示燈會亮起，代表準備進行傳輸。

指示燈狀態	說明
閃爍藍燈	機器正在進行資料傳輸
黃燈	待機中

請注意

SIM卡未放置於正確的位置，螢幕上的PCL會持續閃爍；30秒後機器會自動關機。

如欲確定基地台訊號強弱，請於關機後長按傳輸鍵，螢幕將出現PCL與數值，數值越大代表訊號越強。



清潔及保存

清潔

- 請用布沾水或中性清潔劑輕擦機身外部，避免使用酒精或有機溶劑清潔機器。
- 請不要將機器直接浸泡於水中清洗。
- 臂帶可用布沾水或肥皂水擦拭，請不要直接浸泡於水中清洗。
- 資料傳輸埠部份應避免潮濕。

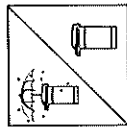
保存

機器的保存



- 請存放在攝氏零下20度至攝氏60度，相對溼度95%以下的環境。
- 避免潮濕及陽光直射。
- 請盡量以原廠所附的收納盒攜帶或存放，避免碰撞。
- 請勿將機器掉落地面，並避免碰撞。
- 請勿放置於陽光直射或高溫潮濕的場所。
- 切勿嘗試分解臂帶或機器。
- 請不要拆解或扭轉腕帶。
- 長期不使用時請取出電池。

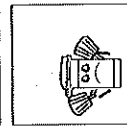
試片的保存



請存放在攝氏4度至攝氏40度，相對濕度85%以下。

請用原本所附之試片瓶儲存試片。

請勿將試片移至其它容器儲存。



請將試片保存在乾燥涼爽的環境。

避免潮濕及陽光直射。

拿取試片前，請拭乾雙手。

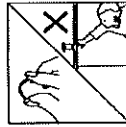
請勿用濕手碰觸試片。

將試片從瓶中取出後請盡速使用。

取出試片後應立即蓋好試片瓶。

試片於開瓶後90天內有效，過期請丟棄。

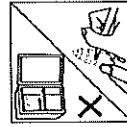
建議您打開後，將開瓶日期標註在瓶身上。



請勿彎折或切割試片。

請將試片及試片瓶置於孩童無法取得之處，以免孩童誤食造成意外。

品管液的保存



品管液請保存在室溫攝氏2度至攝氏30度，請勿冷藏。

品管液於開瓶後90天內有效，過期請丟棄。

故障排除指引

若您依據解決方法執行仍無法排除問題時，或出現的訊息不在下列表中，請勿嘗試自行解決，請與經銷商聯絡。

故障訊息解讀

訊息	可能原因	解決方法
Err 1	機器或帶帶異常	請聯繫當地經銷商取得協助。
Err 2~Err 8	血壓測量過程中發生問題	請依測量步驟指示重新測量並正確繫好臂帶，若仍然出現錯誤訊息，請聯繫當地經銷商。
Err 10~Err 20	機器內部發生錯誤	請聯繫當地經銷商取得協助。
E-U	使用已用過之試片	請使用新的試片。
E-F	操作錯誤(例如:機器倒數時拔出試片或血量不足)	請完全閱讀說明書後，用新試片重新測試，若仍然出現錯誤訊息，請聯繫當地經銷商。
E-t	環境溫度超過操作範圍	請在適當的操作溫度攝氏10到攝氏40度重新測試。

(TD-3261G)

異常狀況排除指引

訊息	可能原因	解決方法
PCL	SIM卡未置入	請正確安裝SIM卡
PCL Err 27~30 PCL Err 40~45 PCL Err 50 PCL Err 62~69	資料上傳錯誤	請再試一次，若仍然出現錯誤訊息，請聯繫當地經銷商。
PCL Err 31~37 PCL Err 72~76	設定錯誤	請聯繫當地經銷商取得協助。
PCL Err 38	註冊未完成	請聯繫當地經銷商取得協助。
PCL Err 39	SIM卡讀取錯誤	重開機並請再試一次。
PCL Err 2~26 PCL Err 46~61 PCL Err 84~99 PCL Err 199~127	連線錯誤	請重新進行連線，若仍然出現錯誤訊息，請聯繫當地經銷商。
PCL Err 70~71	4G 模組異常	取出電池重新安裝後，進行充電。
PCL Err 77	連線服務中心失敗	請重新進行連線，若仍然出現錯誤訊息，請聯繫當地經銷商。

血糖儀

●插入試片後，機器未顯示任何訊息

- 電力耗盡：請更換電池。
- 電池裝置錯誤：檢查電池安裝是否正確。
- 試片插入方向錯誤：檢查試片插入方向。
- 機器故障：請連絡經銷商。

●血液或品管液進入試片反應區後機器並未執行測試

- 血液量不足：重新採血並使用新試片。
- 試片損壞：使用新試片。
- 機器故障：請連絡經銷商。

●血糖檢查結果與平常量測值差別太大

- 操作不正確：請詳閱操作步驟，並使用品管液測試後，重新採血再測一次。吸血時請確認血液充滿整個反應區之後再進行量測。
- 試片損壞：請確認試片在保存期限內或開瓶後90天內，重新採血再測一次。
- 機器故障：請連絡經銷商。

●品管液測試結果，不在容許範圍內

- 使用前未搖勻：請重新搖勻品管液。
- 品管液過熱或過冷：測試前請放置品管液於室溫至少30分鐘。
- 品管液過期或污染：請確認品管液的保存期限。
- 試片錯誤：請確認試片瓶上所標示之適用型號。
- 試片損壞：使用新試片再測一次。

產品規格

型號	TD-3261A / TD-3261B / TD-3261G
大小及重量 (包括背帶)	147 (L) x 105 mm (W) x 80 mm (H) , 500g with batteries.
電源	4顆1.5V AA鹼性電池 (TD-3261A / TD-3261B) 原廠專用鋰電池 (3.6V Li-Ion battery) (TD-3261B / TD-3261G)
記憶空間	864筆包括時間和日期的量測結果
省電模式	3分鐘未使用即自動關機
資料傳輸	USB標準介面 (TD-3261A)、藍牙無線傳輸 (TD-3261B)、4G無線傳輸 (TD-3261G)
機器保存環境	攝氏-20到攝氏60度，相對溼度95%以下
系統操作環境	攝氏10到攝氏40度，相對溼度85%以下
試片保存環境	攝氏4到40度，相對溼度85%以下
血糖量測範圍	20 - 600mg/dL (毫克/100毫升)
血糖量測精密度 (Precision)	血糖值低於100mg/dL時，標準差(SD)在5mg/dL以 內；血糖值等於或高於100mg/dL時，變異係數(CV) 在5%以內。
血糖量測準確度 (Accuracy)	血糖值低於100mg/dL時，誤差在±15mg/dL以內； 血糖值等於或高於100mg/dL時，誤差在±15%以 內。
血糖量測團體警示	血糖值超過240mg/dL時，出現警示KETONE?
收縮壓量測範圍	60 - 250 mmHg (毫米汞柱)
舒張壓量測範圍	30 - 180 mmHg (毫米汞柱)
靜態壓力血壓測量 範圍	0 - 300 mmHg (毫米汞柱)
靜態壓力血壓測量 準確度	±3mmHg或讀值的±2%
心跳量測範圍	30 - 199 次/分鐘
心跳量測準確度	讀值的±4%

衛署醫器製字第003110號

血酸儀

- 按下電源後機器無法啟動
- 電池安裝錯誤：請檢查電池安裝是否正確。
- 電力不足：請更換電池。
- 測試後沒有結果顯示
- 電力不足：請更換電池。
- 檢查結果與平常得到的量測值差別太大
- 姿勢不正確：請休息5-10分鐘後，依量測步驟採取正確姿勢再測一
次。
- 測還進行時移動身體：量測時請勿移動。請休息5-10分鐘後再
測一次。

NOTE

NOTE

福
奇
器
藥

FORAD40

Blood Glucose plus Blood Pressure Monitoring System

福爾益康語音型

2合1血糖血壓測試系統

廠商名稱:泰博科技股份有限公司

廠商地址:依所轄衛生局最新核定之廠商地址內容刊載(市

售品須刊載實際地址)

製造廠名稱:泰博科技股份有限公司五股廠

製造廠地址:新北市五股區五工二路127號B1-7樓